

# Modder Aan Je Broek

## Visie inrichting natuurspeelplek Schuytgraaf Arnhem



In de wijk Schuijtgroaf, in Arnhem zuid, ligt een 'vergeten' landje. Als onderdeel van een voormalige proefboerderij, nu een ecologische zorgboerderij in ontwikkeling, heeft dit lapje voormalige landbouwgrond zich in de loop der tijd tot een ongekend boeiend terrein van grote schoonheid en met waardevolle natuurlijke begroeiing ontwikkeld. In het kader van het landelijk project Modder aan je Broek zal het genoemde terrein in participatie met bewoners: volwassenen en kinderen van de tegen de boerderij aangelegen 'jonge' wijk - de eerste huizen verzezen in 2003 - ingericht worden tot een toegankelijk, natuurlijk en vooral avontuurlijk speelterrein. Vanuit de verschillende belanghebbenden (participanten) worden diverse voorwaarden aan de inrichting gesteld. Een voor het ontwerp belangrijke richting gevende voorwaarde komt van het project modder aan je broek. Hierin wordt gesteld dat er samen met de bewoners een inrichting gerealiseerd moet worden, die in ieder geval ruimte biedt aan kinderen voor natuurlijk en vrij spel. Het terrein moet ten alle tijden veilig bereikbaar zijn vanuit de wijk, zodat kinderen het terrein zelfstandig kunnen bezoeken.

### *Huidige kenmerken van het terrein*



Op een foto van 2003 is de proefboerderij zichtbaar als een solitair gelegen gebouw, door bomen omzoomd en verder omringd door grazig terrein, verdeeld in rechthoekige percelen, zandpaden en water. Op de afbeelding links is rechts van de 'boerderij' het ca 5000 m<sup>2</sup> grote terrein te herkennen wat wij nu, anno 2011, samen met de bewoners van de inmiddels gebouwde wijk vorm gaan geven. Het water, dat het grensgebied van ons terrein markeert, is ook vandaag nog een beeldbepalend element. In de loop der tijd zijn er op de door ons in te richten plek heuvels ontstaan, waarschijnlijk omdat er, met de intentie deze op

een later moment elders te gebruiken, een aantal vrachtwagens met grond zijn geleegd. Nu al is het geaccidenteerde terrein; met haar met gras en andere wilde planten begroeide heuvels, een spannend speel en struingebied dat zeer aantrekkelijk is voor veel kinderen. Een rechte vaart met een belangrijke waterafvoerende functie, omzoomt het terrein. Hierdoor is ons terrein voor een groot deel fysiek geïsoleerd wat de beleving van het spelen extra spannend maakt. Een tweede, natuurlijk gevormde waterpartij midden in het plangebied, barst van dierlijk leven. Een ruige waterkant en een spontaan ontstaan wilgenbosje vormen een basis voor fantasie en avontuur.

Voor veel kinderen echter is het gebied, zeker in een bepaalde periode van het jaar, te ontoegankelijk door al te ruige, stekelige begroeiing van onder andere kaardenbollen en distels. Het ruige, ongemaaide grasland is voor de grootste avonturiers aantrekkelijk, maar voor veel kinderen vormt het gebrek aan structuur een te grote barrière om gebruik te maken van het terrein als avontuurlijke speelplek.



Enkele beelden van het terrein , nazomer 2011

## De Buitenplaats

Er wordt op dit moment, anno 2011, hard gewerkt aan plannen voor herinrichting en gebruik van de voormalige proefboerderij. De 'boerderij' met omringende terreinen wordt in zijn geheel nu officieel 'De Buitenplaats' genoemd. In de toekomst zal deze plek een recreatieve, zorgverlenende en educatieve omgeving zijn voor bewoners van de gehele Schuytgraaf<sup>1</sup> en de gebruikers<sup>2</sup> van De Buitenplaats in het bijzonder. Onderdeel



van de plannen voor de buitenruimte zijn o.a. : Een boomgaard met vrije oogst voor bezoekers en wijkbewoners, een groot terras met horecagelegenheid dat op vaste tijden bediend gaat worden door mensen van SARA<sup>3</sup>, een grote moestuin, dierenweides, twee speelplekken voor hele kleine kinderen; 0-6 jaar en een trekpondje om over de aangrenzend vaart op een avontuurlijke manier het gebied te kunnen bereiken. In de nabije toekomst zal er op het terrein een

NME (milieueducatie) centrum gebouwd worden: 'De Hooischuur'. De combinatie van natuur en milieu educatie, horeca en zorg maken van De Buitenplaats een unieke plek met ongekend veel mogelijkheden.

Het toekomstige terrein van de Buitenplaats zal omsloten worden met een haag en zal in de toekomst afsluitbaar zijn, waardoor het op bepaalde momenten niet toegankelijk is. Hierop is echter één grote uitzondering van toepassing en dat is het natuurspeelsterrein "modder aan je broek". Door openbare paden langs de flanken van de Buitenplaats blijft dit terreintje ten alle tijden toegankelijk..

De unieke mogelijkheid het natuurspeelsterrein te verbinden met het educatie centrum en de sterke betrokkenheid bij beheer en gebruik door landschapsbeheer Gelderland bieden briljante mogelijkheden voor inrichting, beheer en gebruik van het te ontwerpen natuurlijk speelsterrein.

---

<sup>1</sup>Schuytgraaf: Een nieuwe Vinexwijk ten zuid-westen van de binnenstad van Arnhem. De Schuytgraaf ligt in het Gelders riviereengebied de Betuwe, dat in het noorden wordt begrensd door de rivier de Nederrijn. De Nederrijn vormt daarmee een scheiding tussen Schuytgraaf en de stad aan de noordzijde van de rivier

<sup>2</sup> Gebruikers Buitenplaats: bezoekers, SARA, NME, BSO SKAR

<sup>3</sup> SARA is een zorg- en dienstverlenende instelling die in de regio Arnhem arbeid op maat biedt aan mensen met een zorgindicatie.

## *Natuurspeelterrein Modder aan je Broek*

De historie van het terrein – en dan bedoelen we de geschiedenis die verder teruggaat dan de geschiedenis van de proefboerderij- spreekt ongetwijfeld tot de verbeelding. Al eeuwenlang hebben de elementen en de tijd vrij spel gehad op ons terrein. De in de nabijheid stromende rivier de Rijn heeft beslist zijn sporen achtergelaten.



Wie er gevoelig voor is voelt de verbinding met reeds lang voorbije tijden. Heel lang geleden hebben ongetwijfeld oerbewoners met speren of pijl en boog op de toen in ons gebied levende wilde en soms gevaarlijke dieren gejaagd. De in dierenhuiden geklede mensen die voor hun nering afhankelijk waren van vers geschoten vlees en uitgegraven wortels en knollen van wilde planten, hebben misschien wel ooit hun tijdelijke nederzetting gebouwd op het terrein waar wij nog niet zo lang geleden genoten van een door landschapsbeheer georganiseerde 'HighTea'.

Of is het zo onwaarschijnlijk te bedenken dat 500 jaar geleden een keuterboertje en zijn familie met behulp van een os, een paard of zelfs met alleen hun eigen menskracht ter beschikking, ons terrein bewerkte om er wat graan of peulen te verbouwen, zodat zij niet van honger om zouden komen?

En nu, we schrijven november 2011, ligt er een ruderaal terrein. De hedendaagse visie op het belang van het herstellen van de verbinding tussen mens en natuur, biedt ons de kans het braak liggende terrein in te richten tot een spannend en vooral natuurlijk speelveld voor kinderen die wonen in de nabije omgeving. In de hoop dat spelen in zo'n omgeving aan de kinderen een jeugdherinnering geeft waar dieren, planten en natuurlijke ruimte een wezenlijke plek hebben. Een herinnering aan natuur die zo waardevol is dat de liefde voor vrije natuur door hen overgedragen zal worden aan hun eigen kinderen en hun kinds kinderen en . . . . .

## *Inpassing in het schetsontwerp van De Buitenplaats*



**Concept Schetsontwerp De Buitenplaats, januari 2011 Rob Aben  
Landschapsarchitectuur ism Abe Veenstra en Marcelis Wolak**

In het schetsontwerp van Rob Aben uit januari 2011 is het voor Modder aan je Broek in te richten terrein duidelijk herkenbaar. Via een openbare route aan beide zijden van het plangebied zal het modder aan je broek terrein ten alle tijden toegankelijk zijn. De kenmerkende waterpartij in het midden van het terrein is duidelijk herkenbaar. We zien op de luchtfoto van Google hiernaast heel goed hoe nabij de woningen van de nieuwe wijk gelegen zijn. Te zien is dat het terrein voor de in het noordelijk gelegen woningen: Angelsaksenveld als het ware de achtertuin vormt.



Vanaf De Buitenplaats (zie SO Rob Aben) loopt een centraal pad naar ons terrein. Alleen als het hek open is, zal het Modder aan je Broek-terrein via dit pad toegankelijk zijn, wanneer dat is wordt bepaald in het beheerplan van De Buitenplaats. Verder zijn er in het noorden en zuiden de twee openbare parallelwegen die ons terrein altijd toegankelijk maken. In het noordoosten, bij de hoekwoning Angeksaksenveld, is ook een mogelijkheid om het terrein te bereiken. Ook hier is de weg naar onze speelplek altijd open. In de toekomst zal een trekpondje aan kinderen in de Veste, aan de overkant van het 'buitenwater' de mogelijkheid bieden zo snel mogelijk naar ons speelterrein te komen.

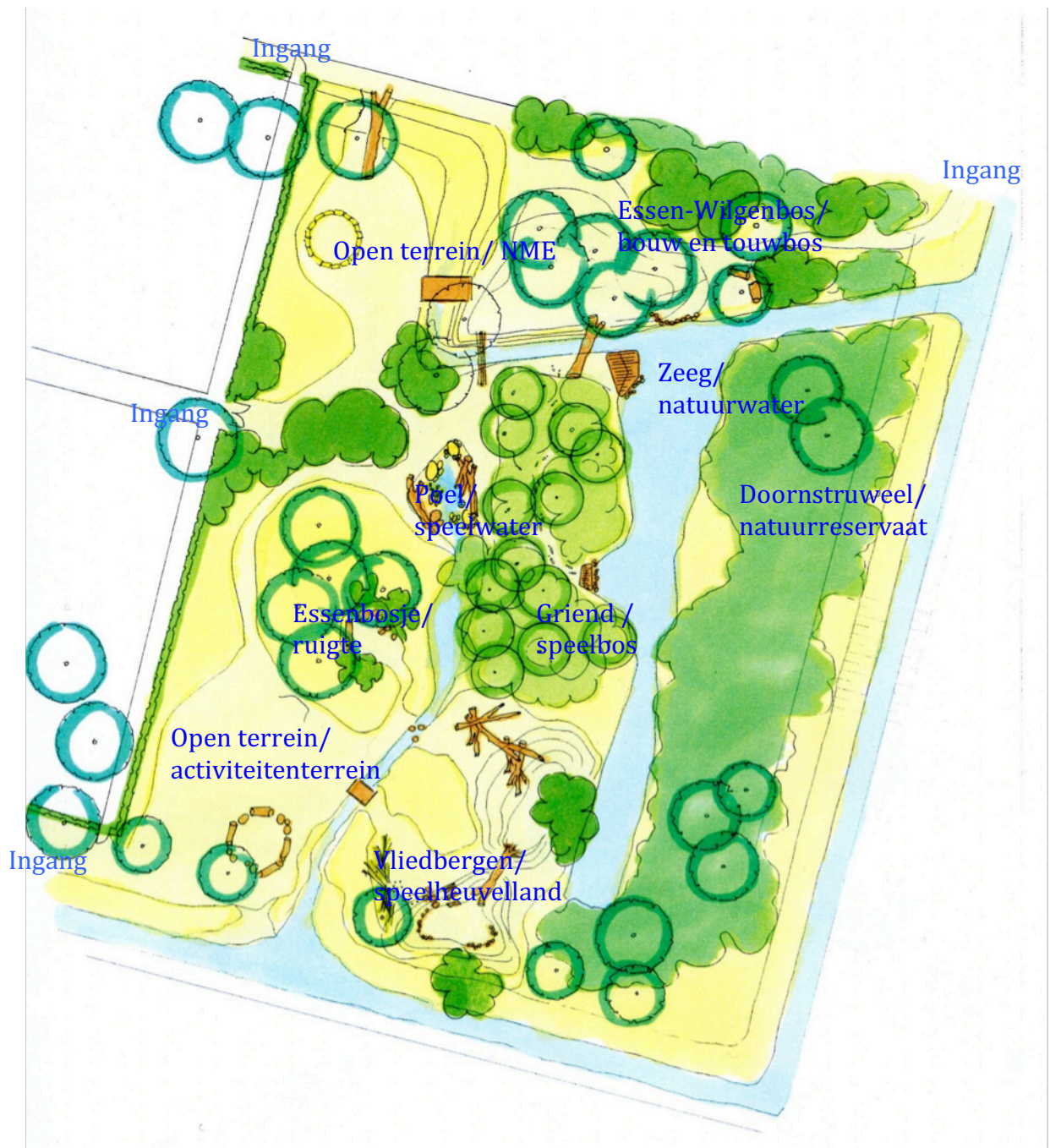
#### *Het ontwerp*

Niet het hele terrein in het plan van Modder aan je Broek zal worden ontsloten en daardoor worden gekenmerkt als speelgebied. Dit heeft te maken met de reeds genoemde bestaande natuurwaarde van het terrein. De natuurlijke rijkdom van het terrein is onbeschrijflijk. Dit vooral dank zij de al eerder genoemde bijzondere en kenmerkende waterpartij zo centraal gelegen in ons plangebied. Op dit moment broedt er een zwanenpaar, kikkers en padden en een rijkdom aan bijzondere waterdieren, zijn, dank zij dit water en zijn oevers in grote getale aanwezig, evenals veel vogels in het ruige en rijk aanwezige struweel.

Water zal ook in het nieuwe plan een belangrijke centrale rol spelen. Echter door kinderen aan te moedigen om vrij te spelen, in en rondom de bestaande waterpartij, lopen we een gerede kans dat de natuurwaarde die nu aanwezig is sterk terugloopt. Het hoge grondwater staat toe dat we op een eenvoudige manier de bestaande waterpartij uit kunnen breiden. Het midden van het terrein wordt verrijkt met een speelwatervoorziening. Water zal nog steeds het hart vormen van Modder aan je broek: zonder water en zand geen modder en hoe krijg je het aan je broek als je er niet in mag spelen!!

Tegelijkertijd mogen de kinderen ook genieten van de natuurwaarde van het bestaande water en zijn oevers. Op een aantal strategische plekken zal de mogelijkheid gecreerd worden via het water verbinding te krijgen met de levende natuur. Dit, zoals gezegd naast de enorme speelwaarde die water ook krijgt in het nieuwe plan.










Het beste wordt de inhoud van het plan uitgelegd aan de hand van de bijgevoegde tekening: Het ontwerp Modder aan je Broek



Inrichtingsvoorstel Modder aan je Broek Schuytgraaf Arnhem

Getekend: Marleen van Tilburg en Ruurd van Donkelaar  
Oktober 2011

Als we kijken naar het inrichtingsvoorstel zoals getekend, zien we dat het plan verdeeld is in een aantal gebieden:

-  Griend / Speelbos
-  Doornstruweel / natuurreservaat
-  Zeeg / Natuur water
-  Poel / Speelwater
-  Essen-wilgenbosje / bouw en touwbos
-  Essenbosje
-  Open terrein / activiteitenterrein
-  Open terrein / NME
-  Vliedbergen / speelheuvellandschap

### *Speelwaarde vergroten zonder natuurwaarde aan te tasten*

De route en bereikbaarheid van de verschillende gebieden in het sterk geaccidenteerde en ruige terrein zal samenhangen met de bepalende beheersmaatregelen. Met het beheer wordt hier vooral bedoeld de mate en frequentie van maaibeheer. Door variatie in maaibeheer toe te passen treden we sturend in de natuurontwikkeling op en bepalen we tegelijkertijd de toegankelijkheid van de verschillende gebieden in het ontwerp. Het spreekt voor zich dat *het natuurreservaat*; het vooral door bramen en wilde rozen gekenmerkte **doornstruweel** moeilijk tot niet bereikbaar zal zijn.

De open plek langs de waterkant, omgeven door braamstruweel, wordt al jaren bezet door een broedend zwanenpaar. Kinderen, zowel als volwassenen, worden altijd getroffen door dit magnifieke gebeuren. Het is ook daarom dat er in het ontwerp gekozen is voor een aantal plekken die de mogelijkheid bieden de broedende zwanen te bekijken zonder hen te verstoren. Hier komen we later op terug.

Het zogenaamde *natuurwater: de Zeeg*, is een enorm waardevol water als het om dierlijk leven gaat. Om de natuurwaarde in het water zo min mogelijk aan te tasten zal in het ontwerp een extra waterpartij worden gegraven. Door een spannende inrichting zullen de kinderen zich vooral op **de poel** richten als ze met water willen spelen.

Door de poel als het ware in twee niveaus te verdelen is er sprake van twee manieren van het speelwater beleven:

1: een wat meer technisch gedeelte. Waar een pomp (indien mogelijk, dit moet nog bestudeerd worden), modder, stammen en stenen de kinderen ruimte geeft om dammen te bouwen en zo het water te 'beheersen en sturen'.

2: Gescheiden door een uitloper van de Griend zet de poel zich voort op een natuurlijkere manier. Door een met moerasplanten begroeide oever zullen veel water en moerasdieren daar beschutting vinden, zodat kinderen deze spelenderwijs tegen kunnen komen wanneer ze in het wat natuurlijker gedeelte van de poel spelen.

**De Griend** is een al bestaand wilgenbosje exact in het centrum van het terrein. In de loop der jaren zijn er natuurlijke paden ontstaan, dwars door het bosje heen. De loop van deze paden leidt uiteindelijk naar **de Zeeg** van waaruit een mooi zicht is op het Bramenstruweel met de broedende zwanen aan de overkant. De enige toevoeging aan het speelbos bestaat uit een palissadewand op twee plekken. Daardoor kunnen de kinderen het broedende zwanenpaar bekijken zonder dat ze het echtpaar verstoren. De palissadewand aan de noordkant vormt één geheel met een grote vlonder. Door deze

vlonder kan op een terughoudende manier de Zeeg ingezet worden bij NME activiteiten, zoals onderzoeken van de kwaliteiten van de verschillende waterpartijen in het gebied.

**Het Essen Wilgenbosje** is het meest noordelijk gelegen gebied in ons terrein. Het maaiveldniveau is daar deels beduidend hoger dan het niveau van de Griend. Een uitloper van de Zeeg scheidt het Essen-wilgenbos van de rest van het terrein, het is feitelijk een schiereiland.. Dit stuk van het plangebied is aan twee kanten toegankelijk. In het ontwerp wordt op drie manieren de mogelijkheid geboden van het schiereiland naar de rest van het modder aan je broekterrein te komen.; 1: een stevig toegankelijke houten brug; deze leidt naar het NME terrein , hier komen we later op terug en 2: een grote boomstam over het water van de Zeeg. Plus 3: een spannend touwbrugje. Omdat het terrein van het schiereiland hoger ligt vormen de laatste twee overspanningen een spannende uitdaging om van het eiland weg te komen.

Het Essen Wilgenbosje wordt gekenmerkt door een aantal bestaande grotere bomen. Het aanbod van speelaanleidingen hier zal minimaal zijn. Hier is vooral ruimte voor de kinderen om hun eigen touw- speel/hindernissen te maken. Bij gelegenheid zullen professionals workshops aanbieden waarin ze aan ouders en kinderen laten zien hoe je je eigen – tijdelijke- speelconstructie kan creëren. Ook op het schiereiland is een palissade wand, waardoorheen men het water kan observeren. Onder een notenzaailing worden een paar stammen gelegd die tezamen een zitplek bieden onder de notenboom, in de buurt van het water.

Wanneer men via de meest noord/westelijke ingang en via het pad op het terrein van De Buitenplaats het modder aan je broekterrein betreedt, komt men, dank zij het maaibeheer 'binnen' op een groot open terrein; het zogenaamde **NME terrein**. Deze openplek staat het meest in verbinding met het toekomstige NME gebouw " De Hooischuur" van de Buiten plaats. Aan dit terrein wordt weinig toegevoegd. Hooguit een cirkelvormige zitplaats om als groep te kunnen zitten. De zitplaats kan gemaakt worden van hoibalen, zodat we ook in het thema verbinding maken met de plannen van De Buitenplaats.

Komen we via de meest zuidelijke entree het terrein op, dan komen we op een open terrein met een heel ander karakter: **Het activiteitenterrein**. Zoals de naam al aangeeft is dit open- door maaibeheer- terrein bij uitstek geschikt voor diverse bouw- en constructieactiviteiten. Een grote vuurplaats is tegelijkertijd zitplek, maar biedt bij gelegenheid ook de mogelijkheid om vuur te stoken. Dit kan belangrijk zijn als er, onder begeleiding, bijvoorbeeld boten gebouwd gaan worden. Het is onder andere ook voor deze activiteit dat er in het ontwerp wordt voorgesteld een deel van de oever van de omringende vaart een zeer geleidelijke en daarmee meer toegankelijke oever te geven. Hier kunnen dan de zelfgemaakt bootjes te water worden gelaten, wat het allemaal des te spannender maakt! De geleidelijke oever is de monding van het door het speelwater ontstane waterloopje. Het water uit De Poel stroomt af naar het buitenwater rondom het terrein. Tegelijkertijd vormt op deze manier het Modder aan je Broek terrein een extra capaciteit aan waterberging indien het extra hoog water is in de omringende omgeving. Een door kinderen van wilgentakken zelf gevlochten doel, gaat wellicht ook nog uitlopen en vormt daarmee een levend element. Het voert te ver om het activiteitenterrein een voetbalterrein te noemen. Maar er kan dus in de toekomst ook gevoetbald worden.



Het bestaande **Essenbosje** wordt door ter plekke toegepast extensief maaibeheer een eigen en zeer ruige biotoop. De 'transparante' ruigte omgeeft een kleine open zitplek, waar zitstammen neergelegd zijn. Strategisch beheer zorgt voor beschutting en tegelijkertijd veilig zicht op deze rustige zit en ontmoetingsplek.

Vanaf het activiteitenterrein kan men via een houten vlonderbrug over het waterloopje het speelterrein met **de Vliedbergen** bereiken. Dit gedeelte van het Modder aan je Broekterrein is het avontuurlijk speelterrein in de meest letterlijke zin van het woord. De speelheuvels met een historisch thema, vormen een speelplek door vooral ook natuurlijke en zeer eenvoudige houten speelaanleidingen en , weliswaar terughoudende, speelconstructies: Een takken hutten-bouwplek: het snoeihout van de aanwezige knotwilgen vormt hiervoor het constructie en bouw materiaal, Een mikado klimroute van diverse boomstammen, Een zware boomstam van berg naar berg over een meer dan twee meter diepe kloof, trappen en springelementen van stammen en schijven etcetera. En bovenop de berg twee uitkijkhutten van ook hier weer een natuurlijke palissadewand. Hoe mooi zou het zijn als in de heuvel ook nog een vlermuizenkelder wordt gemaakt.?

Het terrein rondom het speelheuvellandschap is ruig en moeilijk toegankelijk. Hierdoor wordt, zoals al eerder genoemd de natuurwaarde van ons terrein zo veel mogelijk gegarandeerd en geconsolideerd. Natuurlijk moet er blijvend beheerd worden om de natuurwaarde te garanderen. De dynamiek van de kinderen en de natuurwaarde van het terrein worden door geleiding en beheer zo veel mogelijk in balans gehouden. Hierdoor hopen wij met dit ontwerp ook aan de toekomstige generatie een waardevol speel en belevingsterrein te bieden;

**Modder aan je Broek spelen en beleven en vooral een duurzame verbinding met wat ons allen lief is: De natuur waarin wij bestaan!**

8 november 2011  
Marleen van Tilburg